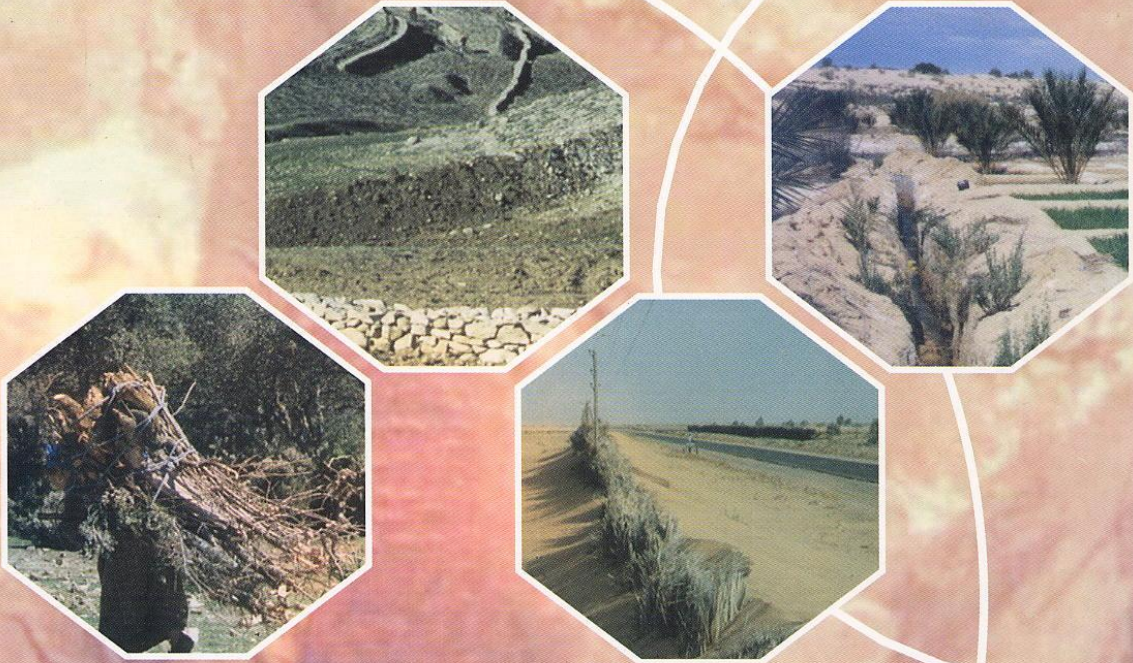


*Institut des Régions Arides de Médenine
Centre National de Télédétection
Ecole Supérieure d'Agriculture de Mograne
Commissariat Régional au Développement Agricole de Siliana
Institut National de Recherche Agronomique - Tunis
Institut Sylvo-Pastoral de Tabarka
Centre de Recherches, d'Etudes, de Documentation et d'Information sur la Femme
Institut de Recherche pour le Développement - France
Laboratoire Population Environnement - France - Marseille*



**Observatoires des relations
populations-environnement
en milieu rural tunisien:**

**pour une gestion durable
des ressources naturelles**

DYPEN II

Rapport Scientifique

Tome II

Juin 2000

Collectif de recherche DYPEN II

SOMMAIRE

PRESENTATION RESUMEE DU PROGRAMME DYPEN	01
EQUIPE DE RECHERCHE	05
PREAMBULE	07
INTRODUCTION GENERALE	11
1. Le cadre général	11
2. La constitution d'un collectif de recherches multi institutionnel et pluridisciplinaire	13
3. La démarche scientifique	14
4. La coopération scientifique pour le développement	17
PREMIERE PARTIE : OBJECTIFS ET APPROCHE	
METHODOLOGIQUE	19
Chapitre 1 : Les objectifs du PNM DYPEN	21
1.1. Les objectifs généraux	21
1.2. Les objectifs spécifiques	21
Chapitre 2 : Les Observatoires populations-environnement : l'approche méthodologique	25
2.1. La problématique	26
2.2. La méthodologie et le dispositif des observatoires	28
2.3. L'analyse intégrée des relevés des observatoires : les bases de données et le SIG	34
2.4. Les sites d'études et les problématiques environnementales régionales	38

DEUXIEME PARTIE : LES OPERATIONS DE RECHERCHE	
DES OBSERVATOIRES DU REGIONAL AU LOCAL	45
Introduction	47
Chapitre 1 : L'enquête principale : Analyse des données et synthèse des résultats	49
1.1. Introduction	49
1.2. Analyse des données	51
1.3. Exploitations agricoles	61
1.4. Typologies Exploitation Agricole (TEA)	79
Chapitre 2 : Les modules thématiques (MOTH)	83
2.1. Les stratégies familiales en milieu rural (Moth 1)	83
2.2. Systèmes de production, gestion des ressources (Moth 2)	103
2.3. Environnement local et perception de l'environnement (Moth 3)	119
2.4. Fécondité, mobilité et activité de la femme en milieu rural (Moth 4)	141
2.5. Elevages extensifs, environnements et systèmes de production en mutation en Tunisie rurale	155
Chapitre 3 : Les observatoires localisés (OSLO)	183
3.1. Impact de l'action anthropique sur les ressources ligneuses de la steppe d'El Faouar (Oslo 1)	183
3.2. Gestion de l'eau dans l'oasis saharienne d'El Faouar (Oslo 2)	199
3.3. Perturbations anthropiques des milieux et réactions des principales formations végétales dans la région de Menzel Habib (Oslo 3)	207
3.4. Dégradation des terres et des ressources naturelles à Bargou (Oslo 4)	225

DEUXIEME PARTIE : LES OPERATIONS DE RECHERCHE	
DES OBSERVATOIRES DU REGIONAL AU LOCAL	45
Introduction	47
Chapitre 1 : L'enquête principale : Analyse des données et synthèse des résultats	49
1.1. Introduction	49
1.2. Analyse des données	51
1.3. Exploitations agricoles	61
1.4. Typologies Exploitation Agricole (TEA)	79
Chapitre 2 : Les modules thématiques (MOTH)	83
2.1. Les stratégies familiales en milieu rural (Moth 1)	83
2.2. Systèmes de production, gestion des ressources (Moth 2)	103
2.3. Environnement local et perception de l'environnement (Moth 3)	119
2.4. Fécondité, mobilité et activité de la femme en milieu rural (Moth 4)	141
2.5. Elevages extensifs, environnements et systèmes de production en mutation en Tunisie rurale	155
Chapitre 3 : Les observatoires localisés (OSLO)	183
3.1. Impact de l'action anthropique sur les ressources ligneuses de la steppe d'El Faouar (Oslo 1)	183
3.2. Gestion de l'eau dans l'oasis saharienne d'El Faouar (Oslo 2)	199
3.3. Perturbations anthropiques des milieux et réactions des principales formations végétales dans la région de Menzel Habib (Oslo 3)	207
3.4. Dégradation des terres et des ressources naturelles à Bargou (Oslo 4)	225

3.5. Stratégies familiales et gestion des ressources naturelles dans le secteur Mzata – Oued Drija (délégation de Bargou) (Oslo 5)	239
--	-----

Chapitre 4 : Les bases de données des observatoires DYPEN 247

4.1. Les choix techniques	247
---------------------------	-----

4.2. Couches d'information communes aux observatoires	248
---	-----

4.3. Données spécifiques à chaque observatoire	251
--	-----

4.4. L'analyse spatiale des données	252
-------------------------------------	-----

TROISIEME PARTIE : LA SYNTHESE SCIENTIFIQUE 263

Introduction	265
--------------	-----

Chapitre 1 : L'observatoire de la forêt de la Kroumirie 267

1.1. Introduction	267
-------------------	-----

1.2. Les études socio-économiques et démographiques : l'enquête principale et les modules thématiques	269
---	-----

1.3. Conclusion	290
-----------------	-----

Chapitre 2 : Observatoire de Bargou (gouvernorat de Siliana) 293

2.1. Les hypothèses de départ	293
-------------------------------	-----

2.2. Les caractéristiques socio-démographiques à partir de l'EP 96	295
--	-----

2.3. Les caractéristiques de l'exploitation agricole d'après l'EP 96	301
--	-----

2.4. Les modules thématiques : stratégies familiales et usage des ressources naturelles	305
---	-----

2.5. L'apport des observatoires localisés	306
---	-----

2.6. L'occupation du sol et la cartographie du milieu	307
---	-----

2.7. Mise en perspective des données de population et du milieu naturel : la synthèse dans le SIG	308
---	-----

2.8. Conclusion	312
-----------------	-----

Chapitre 3 : Principaux acquis des travaux de recherche entrepris dans la région de Menzel Habib	313
3.1. Introduction de la problématique	313
3.2. Approche méthodologique globale	315
3.3. Principaux acquis	316
3.4. Actions de l'Etat et renforcement des infrastructures publiques	328
3.5. Recommandations pour une synthèse des relations population- environnement	330
Chapitre 4 : L'observatoire du milieu oasien à El Faouar	335
4.1. Le choix de l'observatoire d'El Faouar	335
4.2. La problématique et les hypothèses liées aux relations population-environnement d'El Faouar	336
4.3. La zone d'El Faouar	337
4.4. Le dispositif méthodologique	338
4.5. Les mutations profondes des relations population- environnement dans le contexte de l'oasis saharienne d'El Faouar	339
4.6. Les mutations des stratégies d'exploitation des ressources ligneuses et de comportements énergétiques	345
4.7. Les mutations de l'exploitation des ressources en eau et la mise en valeur oasienne	348
4.8. Diversité de l'exploitation oasienne à El Faouar	349
4.9. Conclusion	351
QUATRIEME PARTIE : LES ACTIVITES DE FORMATION	357
Introduction	359
Chapitre 1 : Thèses et formations doctorales	361

1.1. Thèses soutenues	361
1.2. Les thèses en cours	373
Chapitre 2 : La formation à travers les stages	413
CINQUIEME PARTIE : VALORISATION DES ACQUIS SCIENTIFIQUES	417
Introduction	419
Chapitre 1 : Les publications scientifiques	421
1.1. Les publications scientifiques du projet DYPEN	421
Chapitre 2 : Dissémination des résultats et des connaissances	433
2.1. Séminaire de restitution des résultats de Moth 4	433
2.2. Réalisation d'un séminaire international MEDENPOP 2000	433
2.3. Diffusion médiatique	439
Chapitre 3 : Les prolongements scientifiques des recherches DYPEN	441
3.1. Le programme de recherches sur la désertification dans la Jeffara tunisienne	441
3.2. Le projet de création de l'UR sur "interactions entre population et environnement en milieu contraignant (INPEC)	446
3.3. La monographie CICRED sur "dynamique de population, disponibilité des terres et adaptations des régimes fonciers"	448
SIXIEME PARTIE : LES ENSEIGNEMENTS D'UNE RECHERCHE MULTI-DISCIPLINAIRE ET PLURI-INSTITUTIONNELLE	451
Introduction	453

Chapitre 1 : Enseignements scientifiques	455
1.1. Les aspects théoriques et méthodologiques	455
1.2. Le suivi d'indicateurs	459
1.3. Résultats et prospective	464
Chapitre 2 : Enseignements sur le fonctionnement du DYPEN	469
2.1. Une concertation entre des partenaires dès la conception du projet	469
2.2. Gestion décentralisée du projet et des équipes	473
2.3. Coopération internationale	474
2.4. Conclusion	475
CONCLUSIONS	479
CARTES THEMATIQUES	491